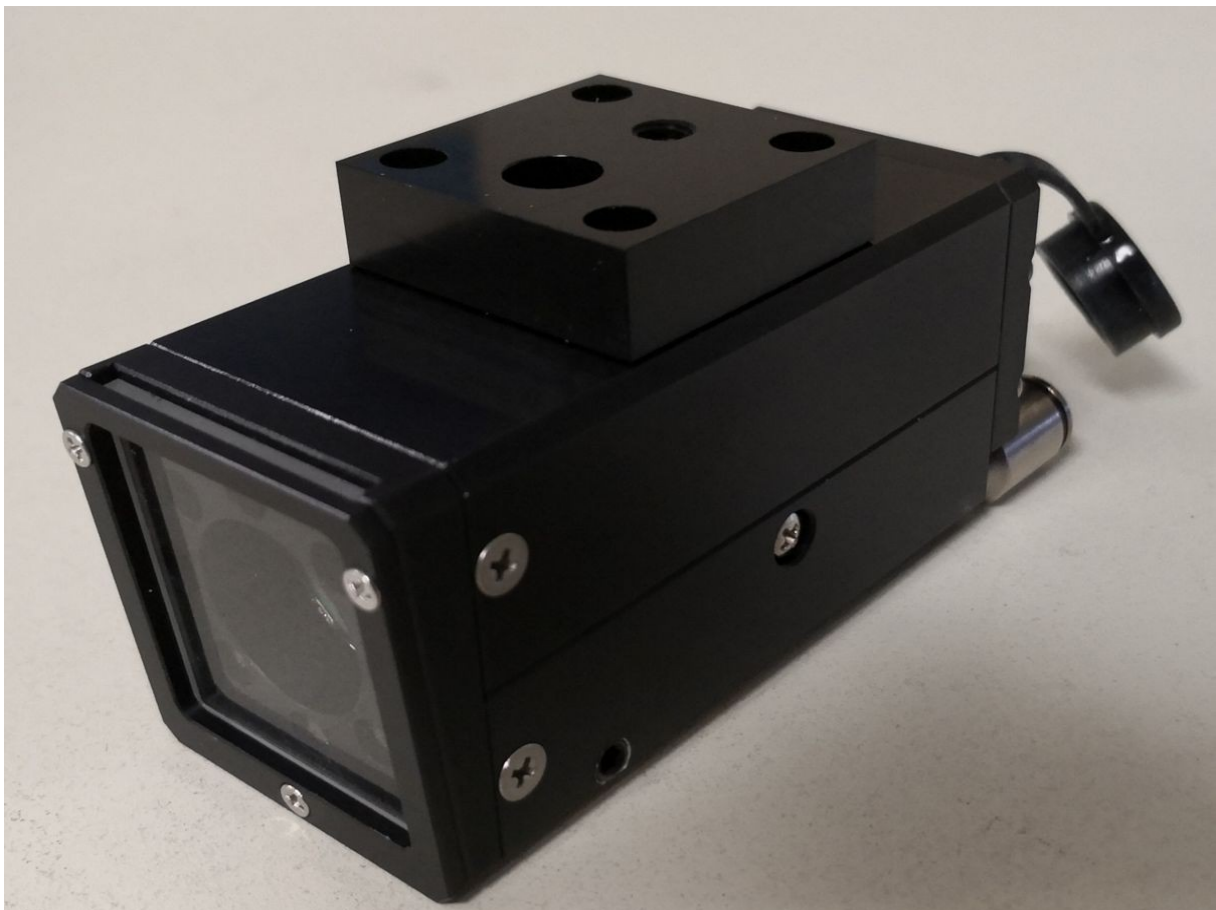


## Installations- und Bedienungshandbuch für Schweißkamera WVS-40 mit Kühlgehäuse

Bei halbautomatischen oder automatischen Schweißanlagen erfolgt die Bedienung und Steuerung des Schweißkopfes meist von einem Leitstand aus. Um die Position des Schweißkopfes und die Parameter für den Schweißvorgang optimal einstellen zu können ist aber eine visuelle Betrachtung vom Leitstand aus nötig.

Die Schweißkamera WVS-40 liefert ein scharfes Farb-Bild und ermöglicht somit eine optimale Betrachtung von Schweißkopf, Drahtzuführung und Werkstück sowie Lichtbogen, Materialaufschmelzung etc. Damit kann z.B. die Einrichtzeit wesentlich verkürzt oder eventuelle Schweißfehler können schneller erkannt werden.



Version 1.2

## Inhaltsverzeichnis

Vorwort.....	3
Sicherheitshinweise:.....	3
Lieferumfang WVS-40:.....	4
Installation:.....	4
Einstellung der Bildschärfe.....	4
Bildgröße:.....	4
Kühlung:.....	4
WVS-40 schematischer Anschluß.....	5
Technische Daten:.....	6
Ersatzteile:.....	6

## **Vorwort**

Für diese Bedienungsanleitung kann keine Garantie gegeben werden dass keine Fehler enthalten sind. Es können Änderungen ohne vorherige Ankündigung vorgenommen werden.

Bitte lesen Sie diese Bedienungsanleitung sorgfältig bevor Sie das Kamerasystem in Gebrauch nehmen und bewahren Sie sie an einem sicheren Ort auf.

Prüfen Sie den Lieferumfang ob alle Teile mitgeliefert wurden.

Zusätzlich können je nach Bestellung des Kunden weitere Komponenten in der Lieferung enthalten sein.

Sollten Komponenten fehlen nehmen Sie bitte Kontakt mit Ihrem Lieferanten auf.

Versuchen Sie niemals ein defektes System zu reparieren sondern wenden Sie sich an den Hersteller.

Bei unsachgemäßer Handhabung des Systems entfällt der Garantieanspruch.

## **Sicherheitshinweise:**

Bitte lesen Sie diese Anleitung sorgfältig und beachten Sie die Hinweise bevor Sie das Kamerasystem WVS-40 in Betrieb nehmen.

Bewahren Sie diese Anleitung an einem sicheren Ort auf um später darauf zurückgreifen zu können.

Betreiben Sie das System nur im spezifizierten Temperatur- und Luftfeuchtigkeitsbereich.

Verwenden Sie nur Originalnetzteile zum Betrieb des Systems.

Öffnen Sie das Gehäuse der Kamera nicht. Die präzise Technik im Inneren kann dejustiert oder beschädigt werden.

Vergewissern Sie sich dass das Netzteil nicht am Netz angeschlossen ist wenn Sie das System installieren oder Verbindungskabel anstecken.

Anschlusskabel sollten so verlegt werden, dass man nicht darauf treten kann oder dass sie durch herabfallende Gegenstände beschädigt werden können.

Vergießen Sie niemals Flüssigkeiten über die Kamera oder Zubehör.

Die Kamera sollte an einem sicheren Ort installiert werden. Übermäßige Krafteinwirkungen können die Ursache sein, dass die Kamera zu Boden fällt und schwere Schäden an Personen und anderen Objekten auftreten können.

Stecken Sie niemals Gegenstände durch Öffnungen des Gerätes. Sie können spannungsführende Teile berühren und einen elektrischen Schlag erhalten.

Vor jeder Reinigung muss das System ausgeschaltet und von der Betriebsspannung getrennt werde. Benutzen Sie zur Reinigung ein feuchtes Tuch. Benutzen Sie keine scharfen Reinigungsmittel oder Sprühdosen.

Bei Betriebsstörungen oder -ausfall schalten Sie das System aus und trennen es von der Versorgungsspannung. Versuchen Sie niemals, selbst Wartungs- oder Reparaturarbeiten bei geöffnetem Gehäuse durchzuführen, da Sie sich gefährlichen Spannungen aussetzen. Überlassen Sie Wartungs- oder Reparaturarbeiten ausschließlich dem Hersteller.

Die Installation des Systems darf nur von qualifiziertem Personal ausgeführt werden und muss den örtlichen Vorschriften entsprechen.

## Lieferumfang WVS-40:

- Kamera im Gehäuse
- Bedienteil
- Objektiv wie vom Kunden spezifiziert (Standard mit 25mm Brennweite)
- Kamerakabel, Länge bis zu 50m, abhängig von Anwendung
- Netzteil

### Optionen

- Monitor-Kabel und Monitor

## Installation:

- Schließen Sie zuerst alle Verbindungskabel an, bevor Sie das Netzkabel für die Betriebsspannung anschließen.
- Bei der Installation ist darauf zu achten dass die Kamera im richtigen Abstand zum Objekt montiert wird. Dieser Abstand sollte dann nicht mehr verändert werden
- Aufgrund der z.T. hohen Temperaturen beim Schweißen ist auf eine ausreichende Kühlung der Kamera zu achten.

## Einstellung der Bildschärfe

Das einstellen der optimalen Bildschärfe erfolgt durch drehen der Einstellschraube an der Rückseite der Kamera.

nach links drehen → Fokus weiter entfernt  
nach rechts drehen → Fokus näher

## Bildgröße:

Abstand Vorderkante Kamera zu Objekt

15cm	Bildbreite ca. 30mm
30cm	Bildbreite ca. 55 mm
40cm	Bildbreite ca. 70mm

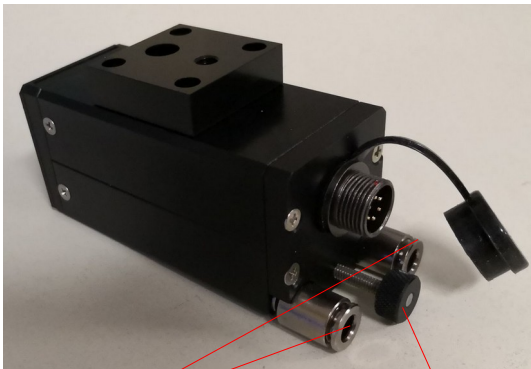
## Kühlung:

Die Kühlung wird an den beiden Steckanschlüssen an der Kamera angeschlossen.

Es sollten geeignete Schläuche mit 6 mm Außendurchmesser verwendet werden.

Der Wasserdurchfluss sollte ca. 6- 8 Ltr / min betragen

# WVS-40 schematischer Anschluß



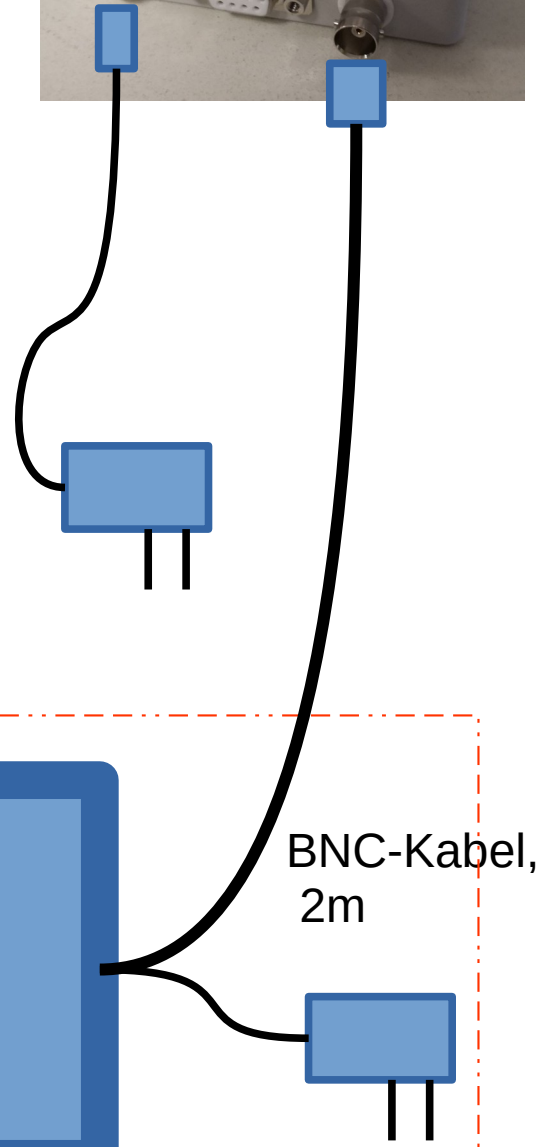
Kühlanschlüsse

Einstellschraube für Fokus

max.  
50m Kabel



Netzteil



BNC-Kabel,  
2m

Option

## Technische Daten:

### Technische Daten:

<b>Sensor:</b>	1/3 Sony 960 H CCD Sensor (960 H CCD)	
<b>Effektive Pixel</b>	PAL: 976 (H) ×582 (V)	
<b>Scanning-System</b>	625 linien, 50 f/s	
<b>Auflösung</b>	800TVL	
<b>WDR:</b>	150 DB	
<b>Weißabgleich:</b>	ATW	
<b>Video Ausgang</b>	Composite Video Y/C Ausgang 1,0 V p-p/75Ω	
<b>Arbeits Feuchtigkeit</b>	Relative feuchtigkeit I85 % RH	
<b>Regelbarer Filter für optimale Helligkeitseinstellung</b>		
<b>Bedienteil bis 50m absetzbar</b>		
<b>Stromversorgung:</b>	12 VDC, 220mA	
<b>Abmessungen:</b>	<b>Kamera</b>	<b>40 x 42 x 90 mm</b>
<b>(B x H x T)</b>	<b>Bedienteil</b>	<b>100 x 40 x 60 mm</b>
<b>Gewicht:</b>	<b>Kamera</b>	<b>ca. 240gr.</b>

	<b>Kat.Nr.</b>	<b>Länge</b>
<b>Kabellängen:</b>	<b>401590-05</b>	<b>5m</b>
	<b>401590-10</b>	<b>10m</b>
	<b>401590-15</b>	<b>15m</b>
	<b>401590-20</b>	<b>20m etc...</b>
<b>Netzteil:</b>	<b>402501</b>	<b>100 – 240 VAC auf 12VDC</b>

## Ersatzteile:

<b>Bezeichnung:</b>	<b>Kat.Nr.</b>
Schutzglas	401579

**LABOTRON**

Labotron Heinz Sewald  
Adalbert-Stifter-Str. 31  
D-82538 Geretsried

Tel. +49 8171 9269808  
Fax +49 8171 9269809  
[info@labotron.net](mailto:info@labotron.net)  
[www.labotron.net](http://www.labotron.net)